



รายงานภาวะเศรษฐกิจการเกษตร จังหวัดขอนแก่น

ภาวะเศรษฐกิจการเกษตรปี 2561 และแนวโน้มปี 2562

ROAE Outlook

ภาวะเศรษฐกิจการเกษตร

	หน้า
1. ภาพรวมเศรษฐกิจจังหวัด.....	2
2. ปัจจัยที่เกี่ยวข้องกับการผลิตภาคเกษตร	2
2.1 ราคาน้ำมัน.....	2
2.2 สถานการณ์น้ำ	3
2.3 สถานการณ์โรคระบาด.....	3
3. เครื่องชี้ทางด้านเศรษฐกิจการเกษตร.....	4
4. ภาวะเศรษฐกิจการเกษตรปี 2561	4
สาขาพืช.....	5
สาขาปศุสัตว์.....	8
สาขาประมง.....	11
สาขาบริการทางการเกษตร.....	12
สาขาป่าไม้.....	12
5. แนวโน้มเศรษฐกิจการเกษตรปี 2562	13
ปัจจัยบวก-ลบ.....	13
สาขาพืช.....	14
สาขาปศุสัตว์.....	14
สาขาประมง.....	14
สาขาบริการทางการเกษตร.....	15
สาขาป่าไม้.....	15
6. ข้อเสนอแนะเชิงนโยบายการเกษตร.....	15
ตารางที่ 1 อัตราการขยายตัวของผลิตภัณฑ์	
มวลรวมภาคเกษตร จ.ขอนแก่น	16
ตารางที่ 2 อัตราเปลี่ยนแปลงผลผลิตสินค้า	
เกษตรที่สำคัญ(ปีปฏิทิน).....	16
ตารางที่ 3 ราคาที่เกษตรกรขายได้ของสินค้า	
เกษตรที่สำคัญ.....	17
สรุปนโยบายและมาตรการทางเศรษฐกิจ	
การเกษตรที่สำคัญในจังหวัดขอนแก่น	17

ภาวะเศรษฐกิจการเกษตรปี 2561 และแนวโน้มปี 2562

จังหวัดขอนแก่น

ภาวะเศรษฐกิจการเกษตรปี 2561 ขยายตัวร้อยละ 11.0 เมื่อเทียบกับปีที่ผ่านมา โดยมีสาขาพืชขยายตัวร้อยละ 12.5 เนื่องจากปริมาณผลผลิตยางพารา อ้อยโรงงาน และข้าวนาปี เพิ่มขึ้น สาขาประมงขยายตัวร้อยละ 9.5 จากการจับสัตว์น้ำตามธรรมชาติและปลาในกระชังเพิ่มขึ้น สาขาบริการทางการเกษตรขยายตัวร้อยละ 5.0 จากการจ้างบริการเตรียมดินเพื่อเพิ่มประสิทธิภาพการผลิตและเพิ่มผลผลิตต่อไร่ ส่งผลให้การจ้างเตรียมดินและการใช้บริการเครื่องจักรกลการเกษตรสูงขึ้น สาขาปศุสัตว์ขยายตัวร้อยละ 4.1 จากการส่งเสริมโครงการเลี้ยงโคเนื้อและกระบือตามนโยบายภาครัฐ และสาขาป่าไม้ขยายตัวร้อยละ 0.3 จากการส่งเสริมการปลูกไม้ยูคาลิปตัสจากภาคเอกชน ทั้งนี้ จากปัจจัยโดยรวมจึงส่งผลให้ดัชนีผลผลิตสินค้าเกษตรขยายตัวร้อยละ 5.2 ดัชนีราคาสินค้าเกษตรขยายตัวร้อยละ 33.7 เนื่องจากราคาสินค้าเกษตร เช่น มันสำปะหลัง ข้าวนาปี ได้ปรับราคาสูงขึ้น จึงส่งผลให้ดัชนีรายได้ภาคเกษตรขยายตัวร้อยละ 40.7

แนวโน้มเศรษฐกิจการเกษตรปี 2562 คาดว่าจะขยายตัวอยู่ในช่วงร้อยละ 0.5-1.5 โดยคาดว่าสาขาที่จะส่งผลดีต่ออัตราการขยายตัวได้แก่ สาขาปศุสัตว์วงคาดว่าจะขยายตัวอยู่ในช่วงร้อยละ 4.2-5.2 สาขาพืชขยายตัวอยู่ในช่วงร้อยละ 0.3 - 1.3 สาขาป่าไม้คาดว่าจะหดตัวอยู่ในช่วงร้อยละ (-1.3) - (-0.3) สาขาประมงคาดว่าจะหดตัวอยู่ในช่วงร้อยละ (-1.5) - (-0.5) บริการทางการเกษตรหดตัวอยู่ในช่วงร้อยละ (-4.7) - (-3.7) ตามลำดับ โดยมีปัจจัยสำคัญที่คาดว่าจะส่งผลดีต่อภาคการเกษตรในปี 2562 ได้แก่ ปริมาณการกักเก็บน้ำในเขื่อนอุบลรัตน์ และนโยบายพัฒนาด้านการเกษตรครบวงจร นโยบายส่งเสริมการพัฒนาสินค้าเกษตรแบบแปลงใหญ่ การบริหารจัดการเขตเกษตรเศรษฐกิจสินค้าเกษตรที่สำคัญ (Zoning) รวมทั้งการส่งเสริมและการวิจัยและขยายพันธุ์พืช พันธุ์สัตว์บก สัตว์น้ำ และการพัฒนาเทคโนโลยีและนวัตกรรมการเกษตรเพื่อเพิ่มประสิทธิภาพการผลิตสินค้าเกษตรเพื่อลดต้นทุนการผลิต การพัฒนาระบบการแจ้งเตือนภัยธรรมชาติทางอินเทอร์เน็ต และการรวมกลุ่มสหกรณ์การเกษตรอย่างเข้มแข็ง เพื่อวางแผนด้านการตลาด รวมทั้งการบูรณาการกับทุกภาคส่วนเพื่อบริหารจัดการทรัพยากรดินและน้ำให้มีประสิทธิภาพมากขึ้น ส่วนปัจจัยด้านลบที่จะส่งผลกระทบต่อภาคการเกษตรได้แก่ ปริมาณการกักเก็บน้ำในเขื่อนอุบลรัตน์และปริมาณน้ำฝน สภาวะฝนทิ้งช่วง ภัยแล้ง และเกิดอุทกภัย

จัดทำโดย สำนักงานเศรษฐกิจการเกษตรที่ 4

เลขที่ 343 ม.15 ถ.ท่าพระ-โกสุมพิสัย

ต.ท่าพระ อ.เมือง จ.ขอนแก่น รหัสไปรษณีย์ 40260

โทรศัพท์ 0 4326 1513 โทรสาร 0 4326 1513

www.oae.go.th/zone4

1. ภาพรวมเศรษฐกิจจังหวัด

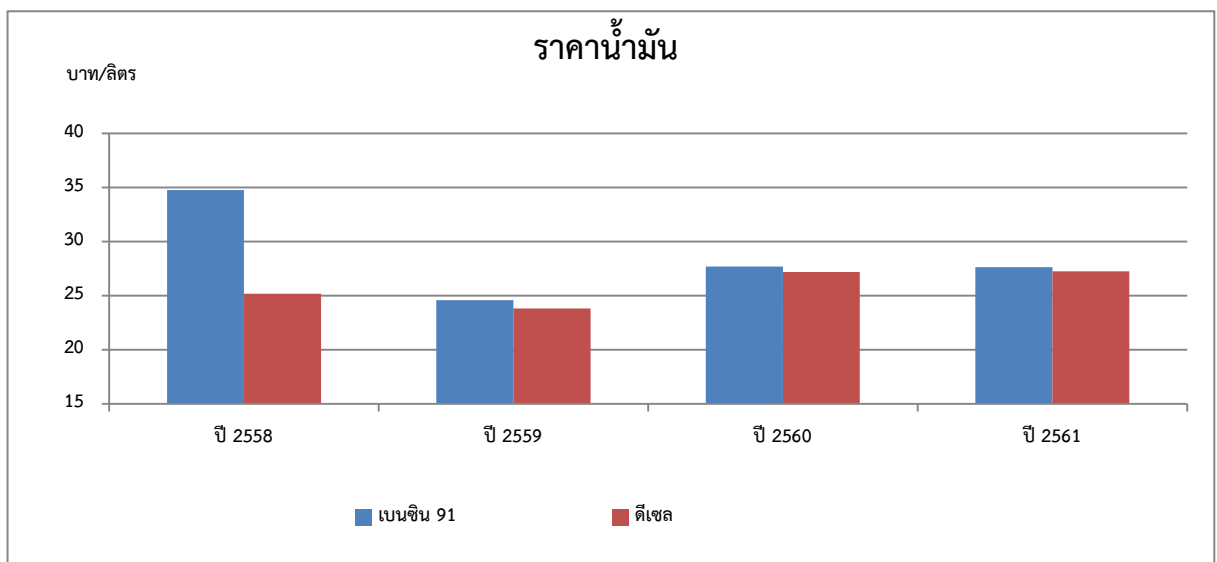
ผลิตภัณฑ์มวลรวมจังหวัด ณ ราคาประจำปี ของจังหวัดขอนแก่น ปี 2559 มีมูลค่า 194,848 ล้านบาท เพิ่มขึ้นจาก 191,228 ล้านบาท ในปีที่ผ่านมาเท่ากับ 3,620 ล้านบาท โดยภาคเกษตรมีมูลค่า 20,249 ล้านบาท ลดลงจาก 21,601 ล้านบาท ในปี 2558 หรือลดลงเท่ากับ 1,352 ล้านบาท ภาคนอกเกษตรมีมูลค่า 174,599 ล้านบาท โดยมีสัดส่วนสูงสุด 5 อันดับแรก ได้แก่ สาขาอุตสาหกรรมเป็นสาขาการผลิตหลักที่ขับเคลื่อนเศรษฐกิจของจังหวัด มีสัดส่วนร้อยละ 35.2 สาขาการขนส่งขายปลีกมีสัดส่วนร้อยละ 12.3 สาขาการศึกษาร้อยละ 12.2 สาขาเกษตรกรรมและประมงมีสัดส่วนร้อยละ 10.4 สาขาตัวกลางทางการเงิน 6.3 และสาขาอื่นๆ ร้อยละ 23.6

โดยภาคเกษตรมีสินค้าเกษตรหลักในการขับเคลื่อนเศรษฐกิจ คือ ข้าวนาปี อ้อยโรงงาน มันสำปะหลัง และยางพารา รวมทั้งอุตสาหกรรมที่เกี่ยวข้องกับมันสำปะหลังและอ้อยโรงงานเพื่อผลิตพลังงานทดแทน เช่น เอทานอล และรองเท้าที่ผลิตจากยางพารา แสดงให้เห็นว่าสาขาเกษตรกรรมมีความสำคัญต่อการเจริญเติบโตทางด้านเศรษฐกิจของจังหวัดขอนแก่นเช่นกัน รวมทั้งการขับเคลื่อนนโยบายส่งเสริมและพัฒนาภาคการเกษตรของภาครัฐอย่างครบวงจร ทั้งด้านการผลิต การตลาด เพื่อเพิ่มขีดความสามารถในการแข่งขัน อีกทั้งสาขาทางการศึกษาก็มีส่วนสำคัญในการกระตุ้นเศรษฐกิจและสร้างรายได้ให้กับจังหวัดเป็นอย่างดี จึงมีส่วนผลักดันและส่งผลดีต่อการเจริญเติบโตทางเศรษฐกิจของจังหวัดขอนแก่น

2. ปัจจัยที่เกี่ยวข้องกับการผลิตภาคเกษตร

2.1 ราคาน้ำมัน

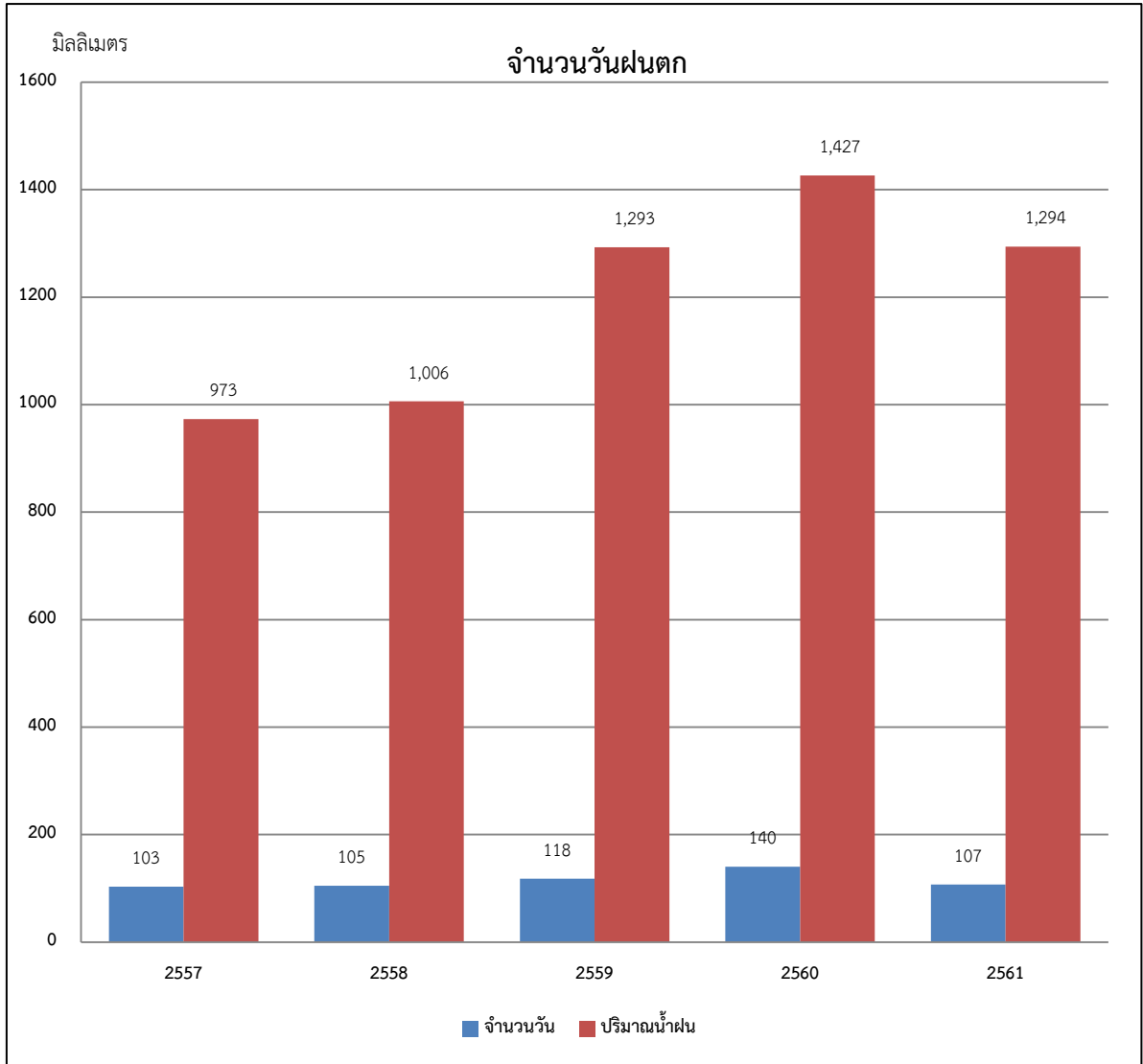
ราคาน้ำมันเบนซิน 91 ของจังหวัดขอนแก่น ในปี 2561 ราคาเฉลี่ย 27.62 บาท/ลิตร ลดลงจากปี 2560 ซึ่งมีราคา 27.68 บาท/ลิตร หรือลดลงร้อยละ 0.22 ขณะที่ราคาน้ำมันดีเซลปี 2561 มีราคาเฉลี่ย 27.23 บาท/ลิตร เพิ่มขึ้นจากปี 2560 ซึ่งมีราคาเฉลี่ย 27.19 บาท/ลิตร หรือเพิ่มขึ้นร้อยละ 0.15 มีการปรับราคาขึ้นลงตามราคาน้ำมันดิบแต่ส่วนต่างของการปรับราคาแตกต่างกันเพียงเล็กน้อย



ที่มา: pttplc.com

2.2 สถานการณ์น้ำ

จำนวนวันฝนตกในพื้นที่จังหวัดขอนแก่น ในปี 2561 เฉลี่ย 107 วัน ลดลงจากปี 2560 ซึ่งมีจำนวนวันฝนตก 140 วัน ลดลงร้อยละ 23.6 ในขณะที่ปริมาณน้ำฝนโดยรวมปี 2561 มีปริมาณ 1,294 มิลลิเมตร ลดลงจากปี 2560 ซึ่งมีปริมาณ 1,427 มิลลิเมตร หรือลดลงร้อยละ 3.8 จึงส่งผลกระทบต่อภาคการเกษตรโดยรวมทำให้ผลผลิตสาขาเกษตรส่วนใหญ่เพิ่มขึ้น

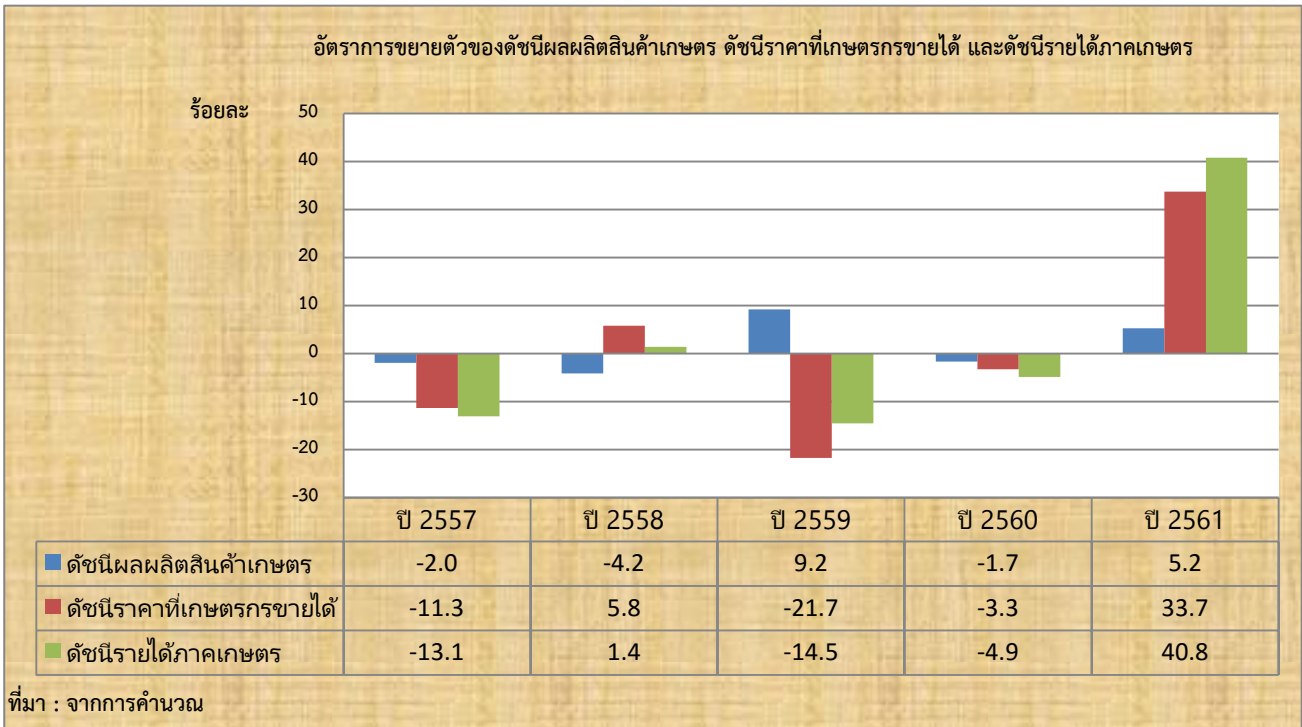


ที่มา ศูนย์อุตุนิยมวิทยาภาคตะวันออกเฉียงเหนือตอนบน

2.3 สถานการณ์โรคระบาด

ปัจจุบันการควบคุมโรคระบาดสามารถแก้ไขได้ค่อนข้างเร็วทันต่อเหตุการณ์ เกษตรกรสามารถเข้าถึงองค์ความรู้ได้หลายช่องทาง เช่น การให้บริการข้อมูลด้านการเกษตร และการแจ้งเตือนภัยด้านการเกษตรผ่านระบบมือถือหรือแอปพลิเคชันต่างๆ ได้อย่างสะดวกและรวดเร็ว รวมทั้งหน่วยงานภาครัฐได้เตรียมพร้อมข้อมูลทั้งงานวิจัยด้านพันธุพืช พันธุ์สัตว์ การส่งเสริมองค์ความรู้และนวัตกรรมใหม่ ๆ ให้บริการแก่เกษตรกรได้อย่างทั่วถึง หากประสบปัญหาการระบาดของโรคต่างๆ เช่น เพลี้ยกระโดดสีน้ำตาลในนาข้าว หรือโรคใบขาว หนอนกออ้อยที่เกิดขึ้นในอ้อยโรงงาน โรคระบาดอื่นๆ ที่อาจเกิดขึ้นกับปศุสัตว์ และประมง เกษตรกรสามารถแจ้งข้อมูลผ่านศูนย์เตือนภัย สามารถแก้ไขปัญหาได้ทันช่วงเวลาและเข้าใจวิธีการควบคุมโรคได้อย่างถูกต้อง

3. เครื่องชี้ทางด้านเศรษฐกิจการเกษตร

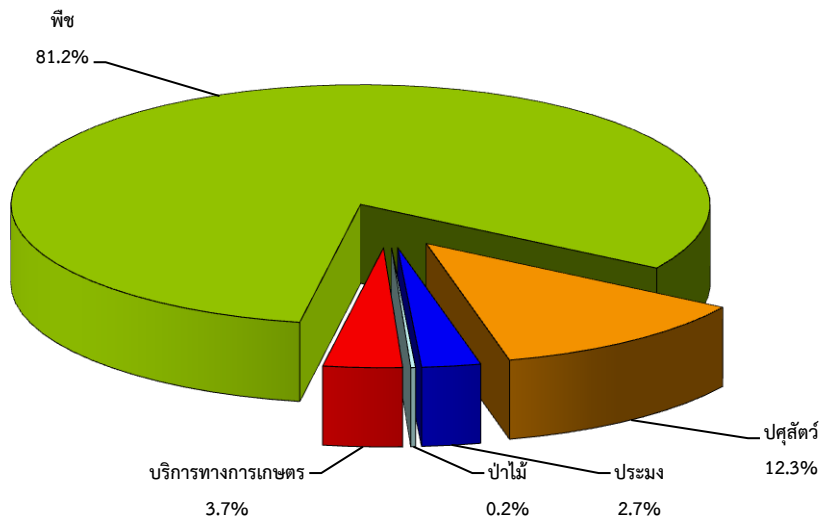


จากกราฟแสดงให้เห็นว่าดัชนีผลผลิตสินค้าเกษตรจังหวัดขอนแก่น ในปี 2561 ขยายตัวร้อยละ 5.2 ส่วนดัชนีราคาที่เกษตรกรขายได้ขยายตัวร้อยละ 33.7 จากปีที่ผ่านมา จึงส่งผลให้ดัชนีรายได้ภาคเกษตรขยายตัวร้อยละ 40.8

4. ภาวะเศรษฐกิจการเกษตรปี 2561

สาขาการผลิตทางการเกษตรที่สำคัญของจังหวัดขอนแก่น ในปี 2561 ได้แก่ สาขาพืชมีสัดส่วนร้อยละ 81.2 ของผลิตภัณฑ์มวลรวมจังหวัดภาคเกษตร หรือ GPP ภาคเกษตร รองลงมาคือสาขาสัตว์มีสัดส่วนร้อยละ 12.3 สาขาบริการทางการเกษตรมีสัดส่วนร้อยละ 3.7 สาขาประมงมีสัดส่วนร้อยละ 2.7 และสาขาป่าไม้มีสัดส่วนร้อยละ 0.2 ตามลำดับ

สัดส่วนมูลค่าผลิตภัณฑ์จังหวัดภาคเกษตร

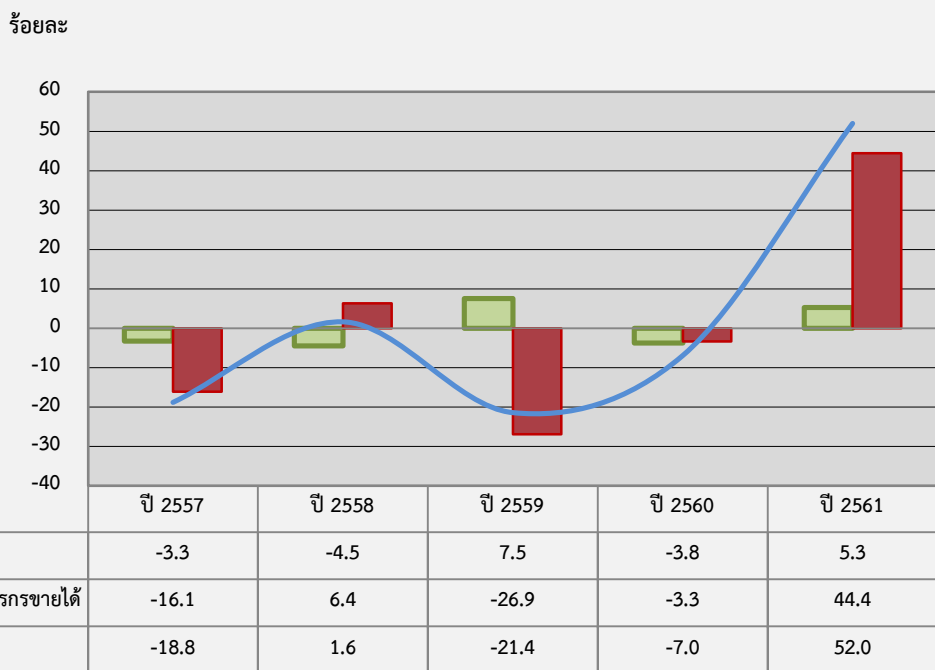


การประมาณการอัตราการขยายตัวของภาวะเศรษฐกิจการเกษตรจังหวัดขอนแก่น โดยมีปัจจัยต่างๆ ที่สนับสนุนได้แก่ การดำเนินนโยบายด้านการเกษตรต่างๆ ด้วยการลดต้นทุนการผลิตเพิ่มผลผลิตและพัฒนาคุณภาพผลผลิตให้ตรงกับความต้องการของตลาด เพื่อสร้างขีดความสามารถในการแข่งขัน สำหรับปัจจัยสำคัญที่คาดว่าจะส่งผลกระทบต่อภาคการเกษตรได้แก่ ภาวะเศรษฐกิจโดยรวมของโลก ซึ่งสินค้าเกษตรพึ่งพาการส่งออกเป็นหลัก และสภาพดินฟ้าอากาศและปริมาณน้ำฝน จึงส่งผลให้ภาวะเศรษฐกิจการเกษตรของจังหวัดในปี 2561 ขยายร้อยละ 11.0 โดยมีสาขาพืชขยายตัวร้อยละ 12.5 เนื่องจากปริมาณผลผลิตยางพารา อ้อย โรงงาน และข้าวนาปี เพิ่มขึ้น สาขาประมงขยายตัวร้อยละ 9.5 จากการจับสัตว์น้ำตามธรรมชาติและปลาในกระชังเพิ่มขึ้น สาขาบริการทางการเกษตรขยายตัวร้อยละ 5.0 จากการจ้างบริการเตรียมดินเพื่อเพิ่มประสิทธิภาพการผลิตและเพิ่มผลผลิตต่อไร่ ส่งผลให้การจ้างเตรียมดินและการใช้บริการเครื่องจักรกลการเกษตรสูงขึ้น สาขาปศุสัตว์ขยายตัวร้อยละ 4.1 จากการส่งเสริมโครงการเลี้ยงโคนเนื้อและกระบือตามนโยบายภาครัฐ และสาขาป่าไม้ขยายตัวร้อยละ 0.3 จากการส่งเสริมการปลูกไม้ยูคาลิปตัสจากภาคเอกชนโดยมีรายละเอียดยุติในแต่ละสาขาดังต่อไปนี้

● สาขาพืช

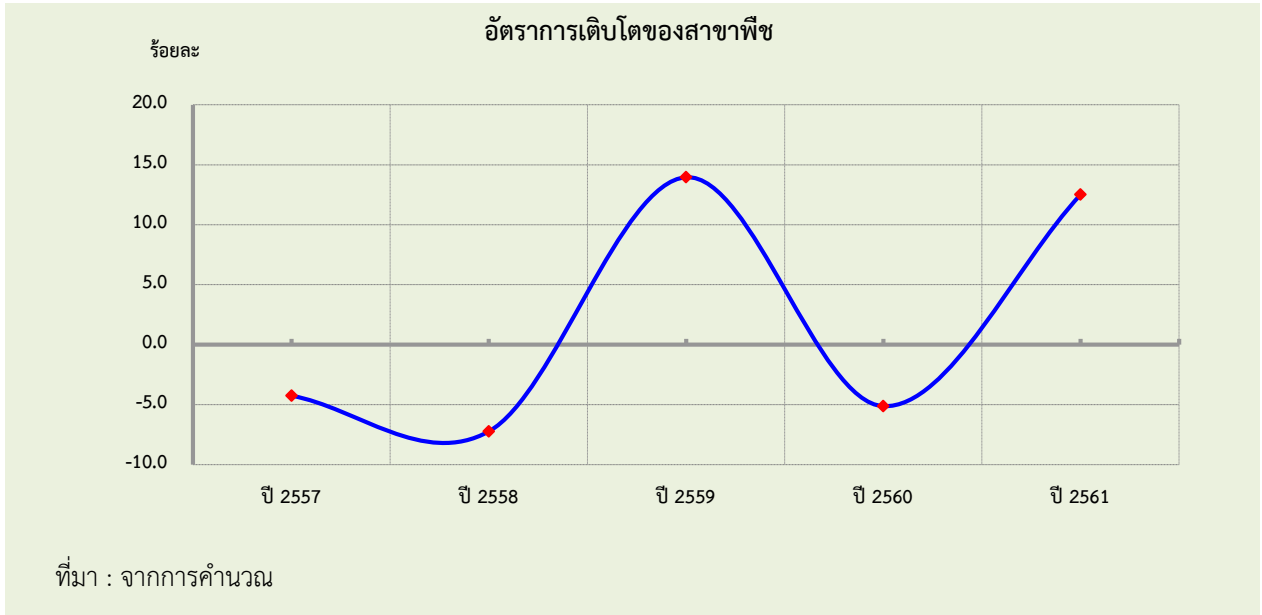
ปริมาณการผลิตพืชในปี 2561 โดยดัชนีผลผลิตอยู่ที่ระดับ 117.73 เพิ่มขึ้นจาก ปี 2560 ซึ่งอยู่ที่ระดับ 111.8 หรือเพิ่มขึ้นร้อยละ 5.3 ขณะที่ดัชนีราคาพืชที่เกษตรกรขายได้โดยเฉลี่ยอยู่ที่ระดับ 148.0 เพิ่มขึ้นจาก 102.5 หรือเพิ่มขึ้นตัวร้อยละ 44.4 ส่งผลให้ดัชนีรายได้ของสาขาพืชมาอยู่ที่ระดับ 174.2 หรือเพิ่มขึ้นร้อยละ 52.0

อัตราการขยายตัวของดัชนีผลผลิต ดัชนีราคาที่เกษตรกรขายได้ และดัชนีรายได้ สาขาพืช



ที่มา : จากการคำนวณ

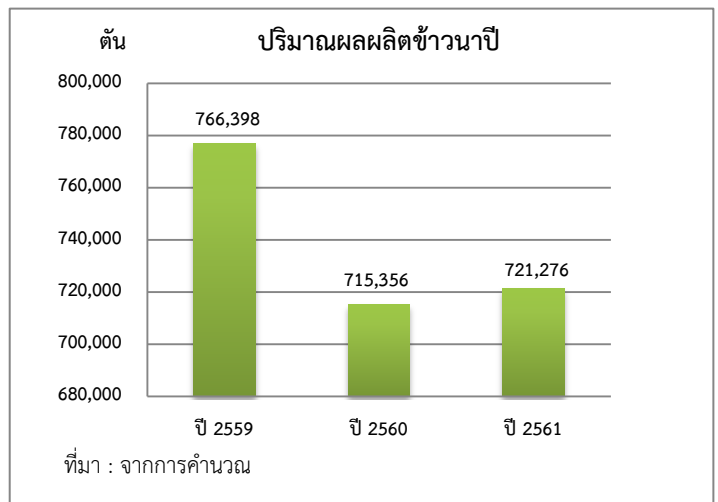
ภาวะการผลิตสาขาพืชปี 2561 มีพืชเศรษฐกิจที่สำคัญ ได้แก่ อ้อยโรงงาน ยางพารา และข้าวนาปี โดยมีผลผลิตเพิ่มขึ้นร้อยละ 16.4 12.8 และ 0.8 ตามลำดับ ปริมาณผลผลิตอ้อยโรงงานเพิ่มขึ้นจากการที่เกษตรกรปรับเปลี่ยนพื้นที่ที่ไม่เหมาะสมในการปลูกข้าวไปปลูกอ้อยโรงงานทดแทน และผลผลิตยางพาราเพิ่มขึ้นเนื่องจากต้นยางอยู่ในช่วงเจริญเติบโตเต็มที่จึงส่งผลให้อัตราการขยายตัวของสาขาพืชขยายตัวร้อยละ 12.5



❖ ข้าวนาปี

ภาวะการผลิต

ในปี 2561 มีปริมาณผลผลิตข้าวนาปีรวม 721,276 ตัน เพิ่มขึ้นจากปี 2560 ซึ่งผลิตได้ 715,356 ตัน หรือเพิ่มขึ้นร้อยละ 0.8 ทั้งนี้เป็นผลมาจากปีนี้ปริมาณน้ำฝนมีมากกว่าปีที่ผ่านมา จึงส่งผลดีทำให้ผลผลิตข้าวเพิ่มขึ้น



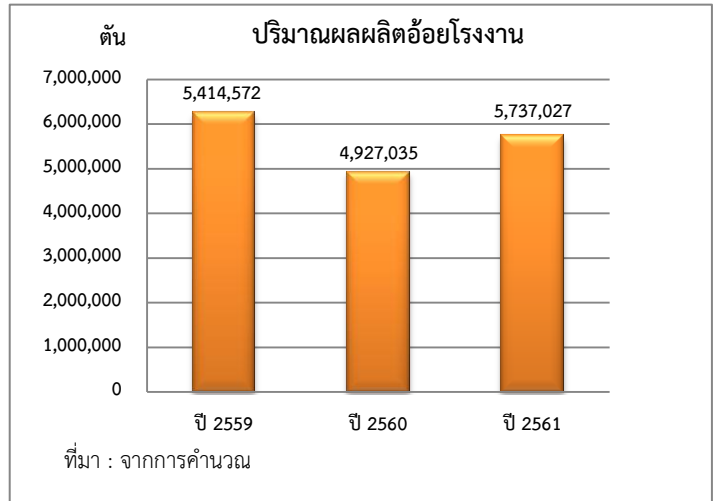
ระดับราคา

ในปี 2561 ราคาข้าวนาปีที่เกษตรกรขายได้โดยเฉลี่ยตันละ 9,561.49 บาท อยู่ในระดับต่ำกว่าปีที่ผ่านมาหรือลดลงร้อยละ 6.00 เนื่องจากผลกระทบจากภาวะเศรษฐกิจโลกตกต่ำ ส่งผลต่อการส่งออกข้าวไทย ทำให้ราคาการรับซื้อข้าวปรับตัวลดลงตามสถานการณ์ปัจจุบัน โดยราคาข้าวนาปีในปี 2560 ราคาเฉลี่ยตันละ 10,132.51 บาท

❖ อ้อยโรงงาน

ภาวะการผลิต

ในปี 2561 ปริมาณผลผลิตอ้อยโรงงานรวม 5,737,027 ตัน ผลผลิตโดยรวมเพิ่มขึ้นจากช่วงเดียวกันของปี 2560 ซึ่งผลิตได้ 4,927,035 ตัน หรือเพิ่มขึ้นร้อยละ 16.4 เนื่องจากเกษตรกรปรับเปลี่ยนพื้นที่ปลูกข้าวไปปลูกอ้อยโรงงานตามนโยบายของภาครัฐ ส่งผลให้ปริมาณการผลิตอ้อยโรงงานเพิ่มขึ้น



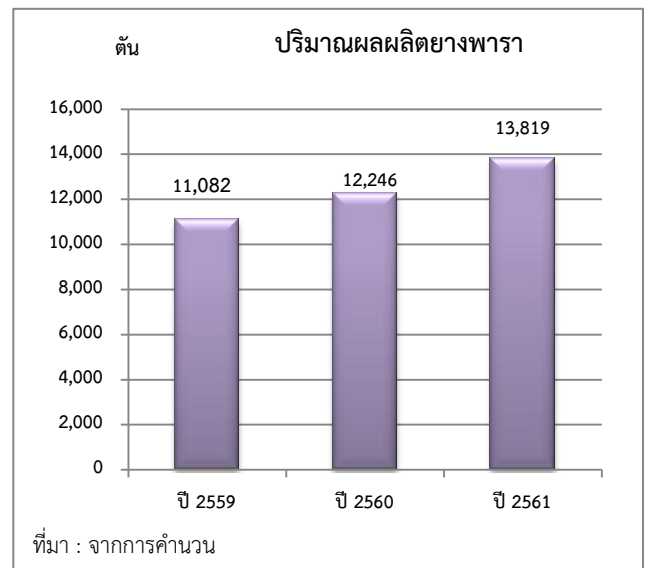
ระดับราคา

ราคาอ้อยโรงงานที่เกษตรกรขายได้ ในปี 2561 เฉลี่ยอยู่ที่ตันละ 969.00 บาท หรือเพิ่มขึ้นร้อยละ 20.12 เมื่อเทียบกับปี 2560 ซึ่งมีราคาเฉลี่ยตันละ 806.67 บาท เกิดจากการส่งออกน้ำตาลเพิ่มขึ้น

❖ ยางพารา

ภาวะการผลิต

ในปี 2561 ปริมาณผลผลิตยางพารารวม 13,819 ตัน ผลผลิตเพิ่มขึ้นจากปีที่ผ่านมา ซึ่งมีผลผลิตรวม 12,246 ตัน หรือเพิ่มขึ้นร้อยละ 12.8 เนื่องจากต้นยางพาราอยู่ในช่วงเจริญเติบโตเต็มที่ ส่งผลให้ปริมาณน้ำยางเพิ่มขึ้นและได้คุณภาพ

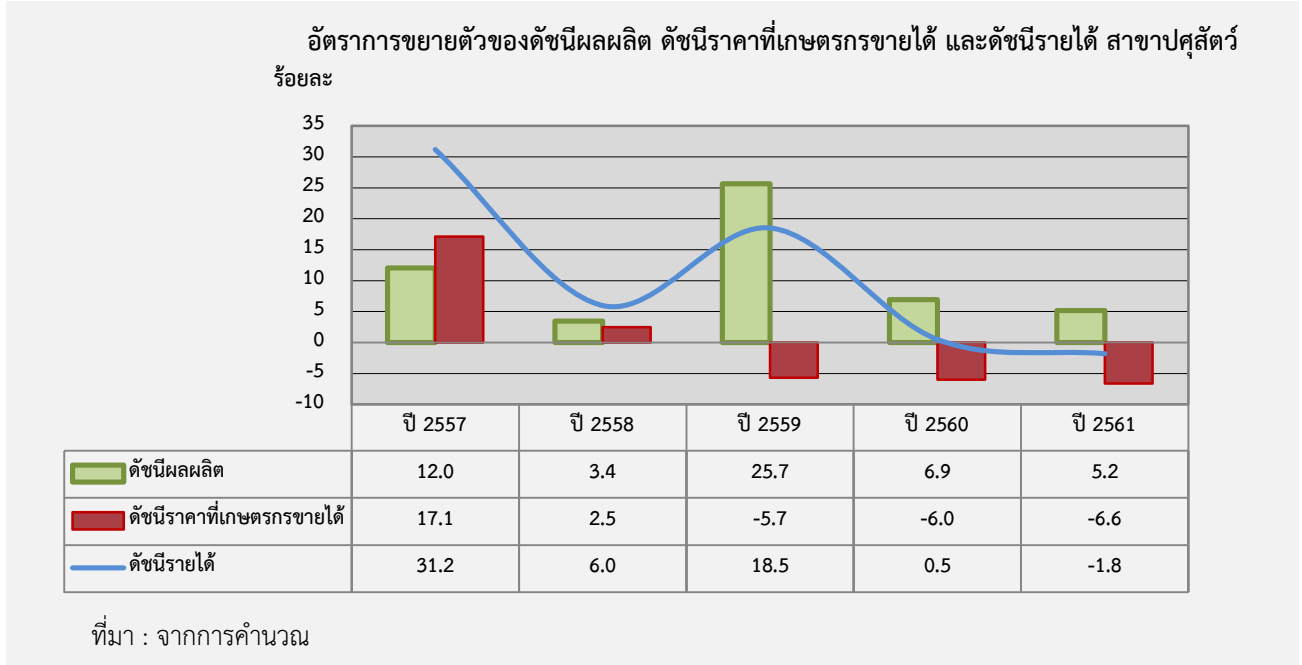


ระดับราคา

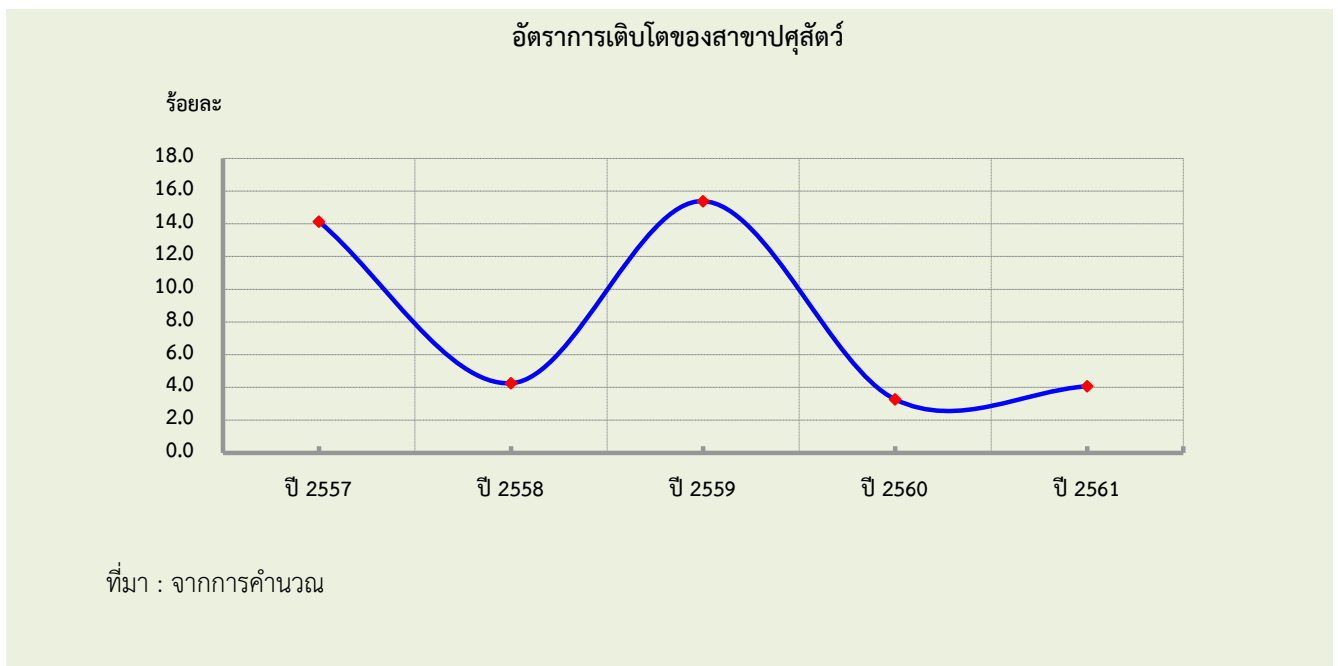
ราคายางก้อน ที่เกษตรกรขายได้ ในปี 2561 เฉลี่ยกิโลกรัมละ 18.62 บาท ลดลงร้อยละ 35.55 เมื่อเทียบกับปี 2560 ซึ่งมีราคาเฉลี่ยกิโลกรัมละ 28.89 เนื่องจากภาวะเศรษฐกิจโลกที่อยู่ในช่วงชะลอตัว ส่งผลให้ราคาผันผวนขึ้นลงตลอดเวลา และปริมาณยางพาราจากประเทศข้างเคียงเริ่มมีผลผลิตออกสู่ตลาด ทำให้เกิดการแข่งขันด้านการส่งออก

● สาขาปศุสัตว์

ปริมาณผลผลิตสาขาปศุสัตว์ในปี 2561 ขยายตัวเมื่อเทียบกับปี 2560 โดยดัชนีผลผลิตเฉลี่ยอยู่ที่ระดับ 252.1 เพิ่มขึ้นจากระดับ 239.7 หรือเพิ่มขึ้นร้อยละ 5.2 ขณะที่ดัชนีราคาสาขาปศุสัตว์อยู่ที่ระดับ 159.0 ลดลงจาก 170.2 หรือลดลงร้อยละ 6.6 ส่วนดัชนีรายได้ลดลงอยู่ที่ระดับ 400.8 จาก 408.1 ส่งผลให้ดัชนีรายได้สาขาปศุสัตว์ลดลงร้อยละ 1.8



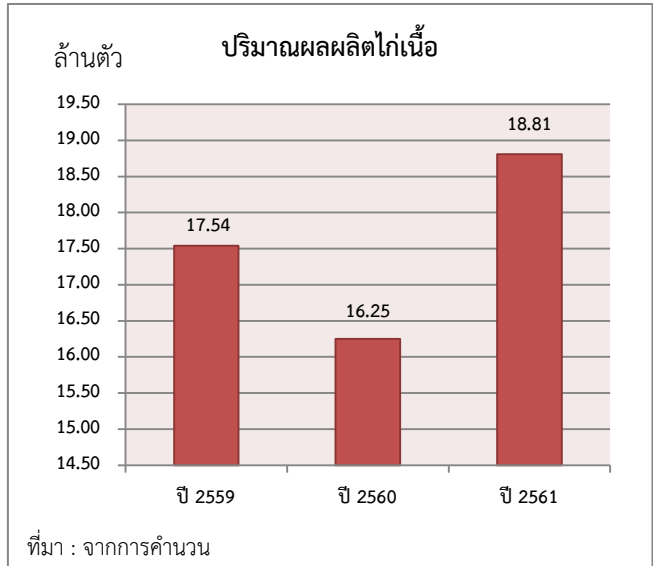
การผลิตสาขาปศุสัตว์ในปี 2561 ขยายตัวร้อยละ 4.1 เมื่อเทียบกับปี 2560 เนื่องจากปริมาณการผลิตกระบือ ไก่เนื้อ ผลิตไก่ไข่ นำนมดิบ และสุกรเพิ่มขึ้น เนื่องจากนโยบายภาครัฐได้สนับสนุนส่งเสริมขยายการเลี้ยงสัตว์เพื่อรองรับความต้องการของตลาด ทำให้เกษตรกรมีทางเลือกเกิดการสร้างรายได้เกิดความมั่นคง มั่งคั่ง ยั่งยืน เป็นการขับเคลื่อนและยกระดับเศรษฐกิจของจังหวัดและประเทศต่อไป



❖ ไม้เนื้อ

ภาวะการผลิต

ปริมาณการผลิตไม้เนื้อในปี 2561 มีการขยายตัวเมื่อเทียบกับปี 2560 โดยเพิ่มขึ้นจาก 16.25 ล้านตัว เป็น 18.81 ล้านตัว หรือเพิ่มขึ้นร้อยละ 16.0 เนื่องจากความต้องการของตลาดมีมาก ทำให้เกษตรกรขยายการผลิตเพื่อรองรับความต้องการของตลาดได้อย่างเพียงพอ รวมทั้งการดูแลเอาใจใส่การเลี้ยงมากขึ้น การวางระบบการจัดการฟาร์มที่ดี



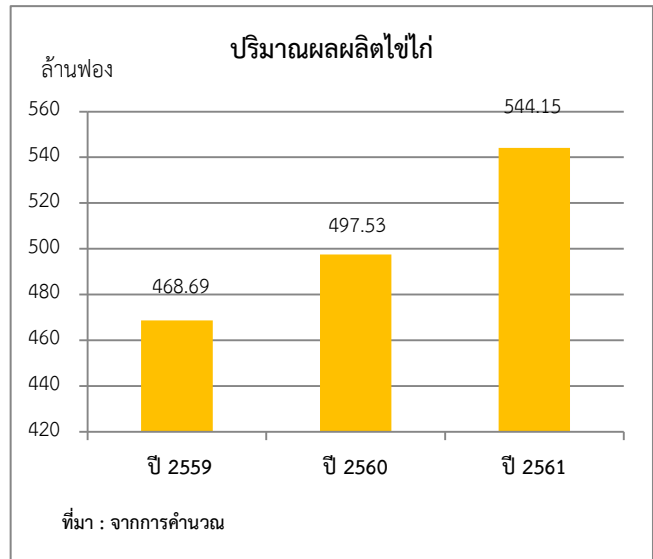
ระดับราคา

ในปี 2561 ราคาไม้เนื้อที่เกษตรกรขายได้เฉลี่ยอยู่ที่กิโลกรัมละ 39.36 บาท เพิ่มขึ้นจากปี 2560 ที่มีราคาเฉลี่ยอยู่ที่กิโลกรัมละ 39.04 บาท หรือเพิ่มขึ้นร้อยละ 0.8 เนื่องจากความต้องการของผู้บริโภคมีมากขึ้น จึงทำให้ราคาไม้เนื้อปรับราคาสูงขึ้น

❖ ไม้ไผ่

ภาวะการผลิต

การผลิตไม้ไผ่มีการขยายตัวเพิ่มขึ้นตามความต้องการบริโภคที่เพิ่มขึ้น เกษตรกรจึงขยายการเลี้ยงไม้ไผ่ และผลิตไม้ไผ่ออกสู่ตลาดได้อย่างเพียงพอ โดยในปี 2561 มีปริมาณการผลิตไม้ไผ่จำนวน 544.15 ล้านฟอง เพิ่มขึ้นจากปี 2560 ที่มีปริมาณการผลิต จำนวน 497.53 ล้านฟอง หรือเพิ่มขึ้นร้อยละ 9.0



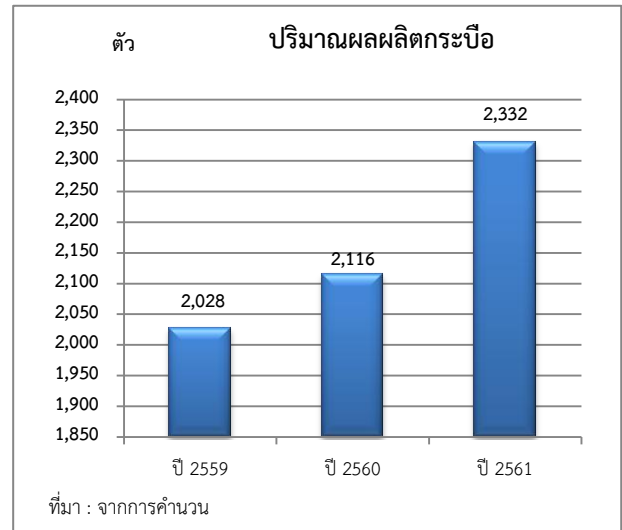
ระดับราคา

ในปี 2561 ราคาไม้ไผ่เฉลี่ยอยู่ที่ฟองละ 3.44 บาท ลดลงร้อยละ 4.3 จากปี 2560 ที่มีราคาเฉลี่ยฟองละ 3.60 บาท เนื่องจากปริมาณการผลิตไม้ไผ่เพิ่มขึ้น ส่งผลให้ราคาไม้ไผ่ปรับลดลง รวมทั้งภาวะเศรษฐกิจและรายได้ของประชาชนส่วนใหญ่ลดลง ราคาไม้ไผ่จึงปรับลดลงตามสถานการณ์เพื่อแบ่งเบาภาระของผู้บริโภค

❖ กระบือ

ภาวะการผลิต

การผลิตกระบือในปี 2561 มีปริมาณการผลิตกระบือจำนวน 2,332 ตัว เพิ่มขึ้นจากปี 2560 จากจำนวน 2,116 ตัว หรือเพิ่มขึ้นร้อยละ 10 จากนโยบายภาครัฐส่งเสริมขยายการเลี้ยงกระบือ เพื่อกระตุ้นให้เกษตรกรปรับเปลี่ยนพื้นที่ที่ไม่เหมาะสมการปลูกพืชไปเลี้ยงสัตว์สร้างทางเลือกให้แก่เกษตรกร สร้างแรงจูงใจให้กับเกษตรกร



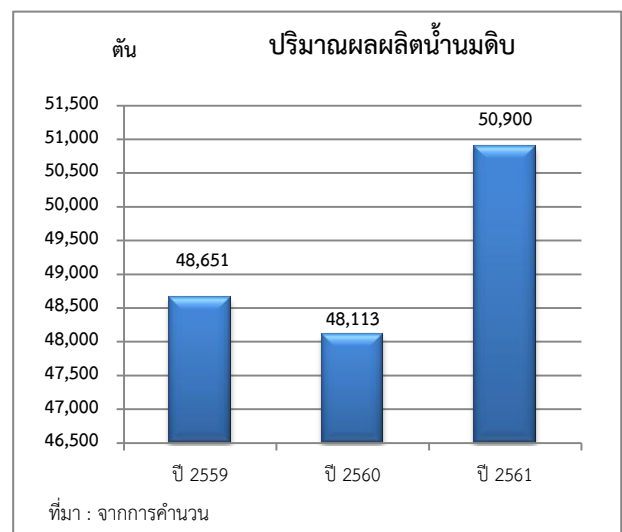
ระดับราคา

ในปี 2561 ราคากระบือขนาดกลาง ที่เกษตรกรขายได้เฉลี่ยอยู่ที่ตัวละ 31,379.36 บาท ลดลงร้อยละ 7.68 จากปี 2560 ที่มีราคาเฉลี่ยตัวละ 33,989.21 บาท เนื่องจากผลกระทบจากภาวะเศรษฐกิจตกต่ำทำให้ราคาลดลงตามสถานการณ์

❖ น้านมดิบ

ภาวะการผลิต

การผลิตน้านมดิบในปี 2561 มีปริมาณการผลิตน้านมดิบ จำนวน 50,900 ตัน เพิ่มขึ้นจากปี 2560 จากจำนวน 48,113 ตัน หรือเพิ่มขึ้นร้อยละ 6 จากนโยบายภาครัฐส่งเสริมขยายการเลี้ยงโคนมและการพัฒนาคุณภาพน้านม และแนวโน้มราคาปรับตัวสูงขึ้น เกษตรกรจึงขยายการเลี้ยงโคนม



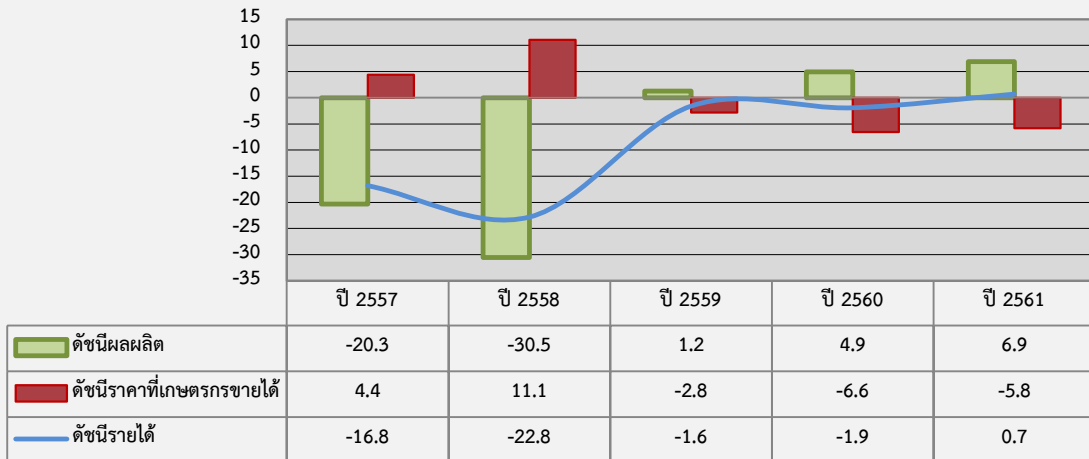
ระดับราคา

ในปี 2561 ราคาน้านมดิบที่เกษตรกรขายได้เฉลี่ยอยู่ที่กิโลกรัมละ 19.22 บาท เพิ่มขึ้นร้อยละ 7.36 จากปี 2560 ที่มีราคาเฉลี่ยกิโลกรัมละ 18.59 บาท เนื่องจากเกษตรกรผลิตน้านมดิบได้ปริมาณเพิ่มขึ้นและคุณภาพสูงขึ้น

● สาขาประมง

ผลผลิตสาขาประมงในปี 2561 ขยายตัวเมื่อเทียบกับช่วงเดียวกันของปี 2560 โดยดัชนีผลผลิตเฉลี่ยอยู่ที่ระดับ 33.4 หรือเพิ่มขึ้นร้อยละ 6.9 เนื่องจากการจับสัตว์น้ำได้ปริมาณเพิ่มขึ้น และดัชนีราคาสินค้าประมงที่เกษตรกรขายได้โดยเฉลี่ยอยู่ที่ระดับ 152.5 หรือลดลงร้อยละ 5.8 เนื่องจากภาวะเศรษฐกิจชะลอตัวและราคาปรับลดลงตามสถานการณ์ ส่งผลให้ดัชนีรายได้เกษตรกรสาขาประมงขยายตัวร้อยละ 0.7

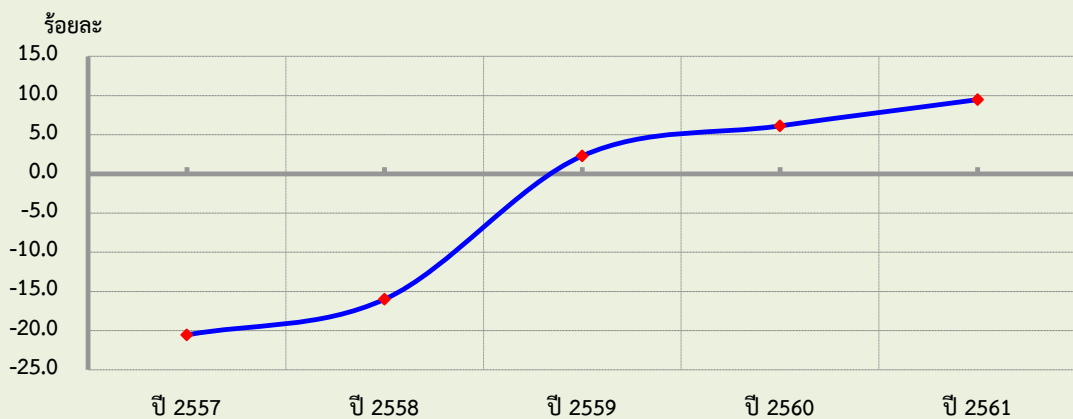
อัตราการขยายตัวของดัชนีผลผลิต ดัชนีราคาที่เกษตรกรขายได้ และดัชนีรายได้ สาขาประมง ร้อยละ



ที่มา : จากการคำนวณ

ภาวะการผลิตสาขาประมงในปี 2561 ขยายตัวร้อยละ 9.5 เมื่อเทียบกับปี 2560 จากนโยบายภาครัฐได้ส่งเสริมขยายการผลิตพันธุ์สัตว์น้ำ เพื่อส่งเสริมให้เกษตรกรเลี้ยงสัตว์น้ำทดแทนพื้นที่ที่ปลูกพืชได้ผลตอบแทนน้อย ประกอบกับปริมาณการจับสัตว์น้ำในแหล่งน้ำตามธรรมชาติได้ปริมาณเพิ่มขึ้น

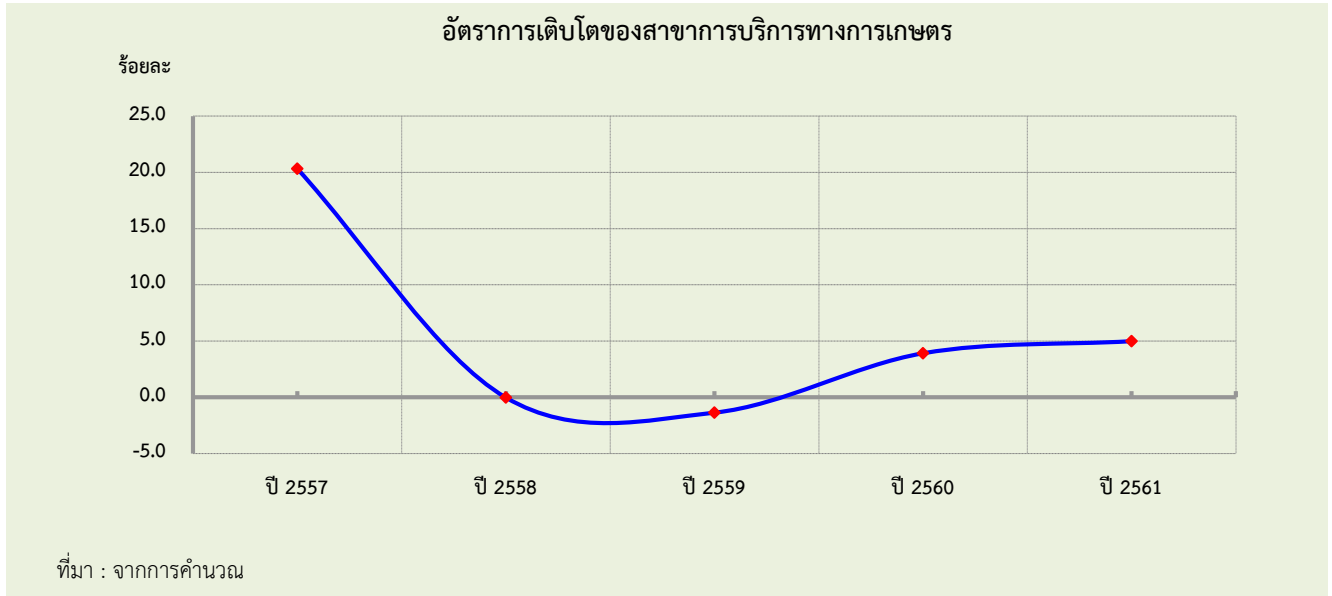
อัตราการเติบโตของสาขาประมง



ที่มา : จากการคำนวณ

● สาขาบริการทางการเกษตร

ในปี 2561 สาขาบริการทางการเกษตรขยายตัวร้อยละ 5.0 เนื่องจากการพัฒนาเครื่องจักรกลการเกษตรและเทคโนโลยีที่ทันสมัยเพื่อเพิ่มประสิทธิภาพการผลิตให้ได้คุณภาพและเพิ่มผลผลิตต่อไร่ให้สูงขึ้น เกษตรกรจึงจ้างไถเตรียมดินเพื่อขจัดปัญหาวัชพืชและเพิ่มประสิทธิภาพการผลิตและดูแลเอาใจใส่การเพาะปลูก ส่งผลให้สาขาบริการทางการเกษตรขยายตัว



● สาขาป่าไม้

ในปี 2561 สาขาป่าไม้ขยายตัวร้อยละ 0.3 โดยภาครัฐและภาคเอกชนได้ส่งเสริมขยายพื้นที่ปลูกไม้ยูคาลิปตัสเพื่อเพิ่มพื้นที่ป่าที่ลดลง เพื่อเป็นการรักษาสมดุลระบบนิเวศน์ลดกระแสสภาวะโลกร้อนและสภาพภูมิอากาศที่เปลี่ยนแปลง จึงส่งผลให้สาขาป่าไม้ขยายตัวได้ในปีนี้



5. แนวโน้มเศรษฐกิจการเกษตร ปี 2562

● ปัจจัยบวก-ลบ

	ปัจจัยบวก	ปัจจัยลบ
ภายใน จ.ขอนแก่น	<ul style="list-style-type: none"> ○ ผลผลิตสินค้าเกษตร เช่น ข้าวเปลือก มันสำปะหลัง ออกสู่ตลาดอย่างต่อเนื่อง ○ โครงการส่งเสริมเกษตรแบบแปลงใหญ่ ○ แผนการผลิตข้าวครบวงจร ○ การพัฒนาเทคโนโลยีเครื่องจักรกลการเกษตรทันสมัย ประหยัดต้นทุน ○ ส่งเสริมการผลิตสินค้าเกษตรอินทรีย์ เพื่อเพิ่มคุณภาพ เพิ่มมูลค่า ○ การพัฒนาคุณภาพสินค้าเกษตรสู่มาตรฐาน (GAP) 	<ul style="list-style-type: none"> ○ ราคาสินค้าเกษตรตกต่ำ ○ ปัญหาโรค – แมลงระบาด ○ ปัญหาภัยแล้ง ○ ปัญหาดินเสื่อมขาดธาตุอาหาร ไม่เหมาะสมกับพืชที่ปลูกทำให้ผลผลิตต่ำ ○ แรงงานภาคเกษตรมีแนวโน้มลดลงอย่างต่อเนื่อง
ภายนอก จ.ขอนแก่น	<ul style="list-style-type: none"> ○ โครงการลดต้นทุนการผลิตและเพิ่มโอกาสการแข่งขันสินค้าเกษตรด้วยระบบส่งเสริมการเกษตรแบบแปลงใหญ่ ○ ศูนย์เรียนรู้เพื่อเพิ่มประสิทธิภาพการผลิตสินค้าเกษตร 882 ศูนย์ (1 ศูนย์ 1 อำเภอ) ○ โครงการส่งเสริมการผลิตสินค้าเกษตรอินทรีย์ (Premium Market) ○ การบริหารจัดการเขตเกษตรเศรษฐกิจสินค้าเกษตรที่สำคัญ (Zoning) ○ การเปิดตลาดเสรีสู่ประชาคมเศรษฐกิจอาเซียน (AEC) 	<ul style="list-style-type: none"> ○ สภาพภูมิอากาศโลกเปลี่ยนแปลง ภาคเกษตรจึงได้รับความเสี่ยงสูง ○ ราคาปัจจัยการผลิต เช่น ปุ๋ย อาหาร สัตว์ สารปราบศัตรูพืชมีการปรับตัวสูงขึ้น ○ ขีดความสามารถแข่งขันและข้อจำกัดสินค้าเกษตรเพิ่มสูงขึ้น

การประมาณการภาวะเศรษฐกิจการเกษตรจังหวัดขอนแก่น ในปี 2562 คาดว่าจะขยายตัวอยู่ในช่วงร้อยละ 0.5-1.5 โดยคาดว่าสาขาที่จะส่งผลดีต่ออัตราการขยายตัวได้แก่ สาขาปศุสัตว์คาดว่าจะขยายตัวอยู่ในช่วงร้อยละ 4.2-5.2 สาขาพืชขยายตัวอยู่ในช่วงร้อยละ 0.3-1.3 สาขาป่าไม้คาดว่าจะหดตัวอยู่ในช่วงร้อยละ (-1..3) - (-0.3) สาขาประมงคาดว่าจะหดตัวอยู่ในช่วงร้อยละ (-1.5) - (-0.5) บริการทางการเกษตรหดตัวอยู่ในช่วงร้อยละ (-4.7) - (-3.7) ตามลำดับ โดยมีปัจจัยสำคัญด้านบวกที่คาดว่าจะส่งผลดีต่อภาคการเกษตรในปี 2562 ได้แก่ นโยบายกระทรวงเกษตรและสหกรณ์มุ่งเน้นการปฏิรูปภาคการเกษตร ด้วยหลักการตลาดนำการผลิต ควบคู่กับการใช้เทคโนโลยีและนวัตกรรม การบริหารจัดการทรัพยากรน้ำ การส่งเสริมเกษตรแบบแปลงใหญ่ การพัฒนาศูนย์เรียนรู้การเพิ่มประสิทธิภาพการผลิตสินค้าเกษตร การบริหารจัดการการผลิตสินค้าเกษตรตามแผนที่เกษตรเพื่อการบริหารจัดการเชิงรุก การพัฒนาคุณภาพสินค้าเกษตรสู่มาตรฐาน การพัฒนาเกษตรกรสู่ Smart Farmer ซึ่งช่วยเพิ่มประสิทธิภาพการผลิต ลดต้นทุนการผลิต พัฒนาสถาบันเกษตรกรให้มีความเข้มแข็ง ส่งเสริมให้เกษตรกรเป็นเกษตรกรมืออาชีพที่มีศักยภาพทั้งด้านการผลิต การแปรรูป และการตลาด ทำให้การผลิตสินค้าเกษตรสอดคล้องกับความต้องการของตลาดมากขึ้น ส่วนปัจจัยด้านลบที่จะส่งผลต่อภาคการเกษตรได้แก่ ปริมาณการกักเก็บน้ำในเขื่อนอุบลรัตน์และปริมาณน้ำฝน สภาพฝนทิ้งช่วง ภัยแล้ง และเกิดอุทกภัย

● สาขาพืช



ภาวะการผลิตสาขาพืช ปี 2562 คาดว่าจะมีผลผลิตที่เก็บเกี่ยวและออกสู่ตลาดอย่างต่อเนื่อง โดยมีปัจจัยในเชิงบวก เช่น ปริมาณน้ำมีเพียงพอสำหรับการปลูกพืช รวมทั้งนโยบายการขับเคลื่อนแผนพัฒนาการเกษตรจากภาครัฐ เช่น การบริหารจัดการเขตเกษตรเศรษฐกิจสินค้าเกษตรที่สำคัญ (Zoning) รวมทั้งการเพิ่มประสิทธิภาพการผลิตให้ได้คุณภาพและเกษตรอินทรีย์ (Productivity) ซึ่งคาดว่าจะส่งผลดีต่อปริมาณการผลิตสินค้าเกษตรโดยรวมเพิ่มขึ้น เช่น ข้าวนาปี อ้อยโรงงาน และมันสำปะหลัง และการพัฒนาระบบโลจิสติกส์ (Logistics) สินค้าเกษตรเชื่อมโยงกับจังหวัดอื่นๆ การเฝ้าระวังปัญหาโรคและแมลงระบาด รวมทั้งการแจ้งเตือนภัยธรรมชาติและการขึ้นทะเบียนเกษตรกร โดยคาดว่าปริมาณการผลิตสาขาพืชในปี 2562 มีอัตราการขยายตัวอยู่ในช่วงร้อยละ 0.3-1.3

● สาขาปศุสัตว์



ภาวะการผลิตสาขาปศุสัตว์ปี 2562 คาดว่าจะขยายตัวอยู่ในช่วงร้อยละ 4.2-5.2 โดยการส่งเสริมและขยายการผลิตโคเนื้อ กระบือ เช่น โครงการธนาคารโค - กระบือ เพื่อรองรับความต้องการของตลาดโคเนื้อและกระบือได้อย่างเพียงพอ สำหรับการผลิตไก่เนื้อ ไก่ไข่ สุกร และการขยายพ่อพันธุ์แม่พันธุ์สัตว์มีความพร้อมสามารถผลิตได้ตามต้องการของตลาด และคาดว่าราคาในท้องตลาดมีแนวโน้มปรับตัวสูงขึ้น ประกอบกับผู้เลี้ยงปรับระบบการเลี้ยงสามารถควบคุมป้องกันโรคระบาดจากภายนอกได้

● สาขาประมง



ภาวะการผลิตสาขาประมงปี 2562 คาดว่าจะหดตัวอยู่ในช่วงร้อยละ (-1.5)-(-0.5) เนื่องจากปริมาณกักเก็บน้ำในเขื่อนอุบลรัตน์ลดลงส่งผลต่อการเลี้ยงปลาในกระชังลดลง ภาครัฐควรส่งเสริมสร้างองค์ความรู้ข้อมูลการใช้สำหรับการเกษตรอย่างประหยัด



● สาขาบริการทางการเกษตร

การบริการทางการเกษตรปี 2562 คาดว่ามีแนวโน้มหดตัวอยู่ในช่วงร้อยละ (-4.7)-(-3.7) เนื่องจากการพัฒนาเทคโนโลยีเครื่องจักรกลการเกษตรที่ทันสมัยให้ความสะดวกและรวดเร็ว ส่งผลดีต่อเกษตรกรในการใช้บริการจ้างเครื่องจักรกลการเกษตรแทนการจ้างแรงงานคนซึ่งขาดแคลนและมีราคาค่าจ้างสูง อีกทั้งเกษตรกรบางส่วนมีความสามารถจะซื้อเครื่องจักรขนาดกลางไว้ใช้เองทำให้ประหยัดการจ้างแรงงานช่วยลดต้นทุนการผลิต



● สาขาป่าไม้

ปี 2562 สาขาป่าไม้มีแนวโน้มหดตัวอยู่ในช่วงร้อยละ (-1.3) – (0.3) เนื่องจากพื้นที่ป่าได้ลดลงอย่างต่อเนื่องและการตัดโค่นไม้ยูคาลิปตัส ภาครัฐและภาคเอกชน จึงได้เร่งส่งเสริมการปลูกป่าทั้งไม้เศรษฐกิจ เช่น ยูคาลิปตัส และพันธุ์ไม้ป่าตามธรรมชาติ เพื่อเร่งฟื้นฟูทรัพยากรธรรมชาติลดวิกฤตจากสภาวะภูมิอากาศที่เปลี่ยนแปลงและฟื้นฟูรักษาสีเขียวสิ่งแวดล้อม

6. ข้อเสนอแนะเชิงนโยบายการเกษตร

ควรมีงบประมาณสนับสนุนนโยบายโครงการภายใต้แผนบูรณาการอย่างต่อเนื่อง ระหว่างภาครัฐ ภาคเอกชน ซึ่งจะช่วยผลักดันให้การผลิตสินค้าเกษตรมีประสิทธิภาพมากขึ้นสอดคล้องกับความต้องการของตลาดอย่างครบวงจร ได้แก่

- 1) นโยบายส่งเสริมการเกษตรแบบแปลงใหญ่
- 2) โครงการศูนย์เรียนรู้เพื่อเพิ่มประสิทธิภาพการผลิตสินค้าเกษตร 882 ศูนย์ (1 ศูนย์/1 อำเภอ)
- 3) โครงการบริหารจัดการพื้นที่เกษตรตามแผนที่การเกษตรเพื่อการบริหารจัดการเชิงรุก (Zoning by Agri-Map)
- 4) โครงการเกษตรอินทรีย์
- 5) โครงการธนาคารสินค้าเกษตร
- 6) การส่งเสริมเกษตรทฤษฎีใหม่
- 7) การพัฒนาคุณภาพสินค้าเกษตรสู่มาตรฐาน (GAP)
- 8) แผนการผลิตและการตลาดข้าวครบวงจร
- 9) การบริหารจัดการทรัพยากรน้ำ

ตารางที่ 1 อัตราการขยายตัวของผลิตภัณฑ์มวลรวมภาคเกษตร จ. ขอนแก่น (%YOY)

สาขา	ปี 2559	ปี 2560	ปี 2561	ปี 2562 p
ภาคเกษตร	13.0	-3.5	11.0	0.5-1.5
พืช	13.9	-5.13	12.5	0.3-1.3
ปศุสัตว์	15.4	3.3	4.1	4.2-5.2
ประมง	2.3	6.1	9.5	(-1.5)-(-0.5)
ป่าไม้	-30.6	0.5	0.3	(-1.1)-(-0.3)
บริการทางการเกษตร	-1.3	3.9	5.0	(-4.7)-(-3.7)

ที่มา : ประมาณการโดยสำนักงานเศรษฐกิจการเกษตรที่ 4

ตารางที่ 2 อัตราการเปลี่ยนแปลงผลผลิตสินค้าเกษตรที่สำคัญ (ปีปฏิทิน)

หน่วย: ตัน

สินค้า	ปี 2560	ปี 2561	การเปลี่ยนแปลง (ร้อยละ)	ปี 2562p	การเปลี่ยนแปลง (ร้อยละ)
ข้าวนาปี	776,938	700,262	0.8	767,358	6.4
ยางพารา	12,246	13,819	12.8	14,715	6.5
อ้อยโรงงาน	4,927,035	5,737,027	16.4	5,994,815	4.5
มันสำปะหลังโรงงาน	737,716	678,636	-8.0	732,090	7.9
สุกร (ตัว)	403,383	403,095	-0.1	450,211	12
ไก่เนื้อ (ตัว)	16,252,070	18,816,075	16.0	18,837,956	0.0
ไข่ไก่ (ฟอง)	497,530,778	544,150,546	9.0	543,458,373	0.0
โคเนื้อ (ตัว)	26,976	25,146	-7.0	25,148	0.0
กระบือ (ตัว)	2,116	2,332	10.0	2,420	4.0
น้ำนมดิบ (ตัน)	48,113	50,900	6.0	53,509	5.0

ที่มา : สำนักงานเศรษฐกิจการเกษตร

หมายเหตุ : p หมายถึง การประมาณการ จากส่วนแผนพัฒนาเขตเศรษฐกิจการเกษตร สศท.4

: ผลผลิตอ้อยโรงงาน จากสำนักงานคณะกรรมการอ้อยและน้ำตาลทราย

ตารางที่ 3 ราคาที่เกษตรกรขายได้ของสินค้าเกษตรที่สำคัญ

หน่วย: บาท/กิโลกรัม

รายการ	ปี 2560	ปี 2561	การเปลี่ยนแปลง (ร้อยละ)
ข้าวนาปี (บาท/ตัน)	9,389.49	14,138.64	50.57
ยางพารา (ยางก้อน)	28.89	18.62	-35.55
อ้อยโรงงาน (ตัน)	806.67	969.00	20.12
หัวมันสำปะหลังสดคละ	1.40	2.54	81.43
สุกร	59.79	54.44	-8.95
ไก่เนื้อ	39.04	39.36	0.82
ไข่ไก่ (บาท/ฟอง)	3.60	3.44	-4.31
โคเนื้อขนาดกลาง (บาท/ตัว)	33,262.17	30,780.36	-7.46
กระบือขนาดกลาง (บาท/ตัว)	33,989.21	31,379.36	-7.68
น้ำนมดิบ	18.59	19.22	3.36

ที่มา : สำนักงานเศรษฐกิจการเกษตรที่ 4

สรุปนโยบายและมาตรการทางเศรษฐกิจการเกษตรที่สำคัญในจังหวัดขอนแก่น

เนื้อหามาตรการด้านการเกษตรที่สำคัญ	ที่มา
1. โครงการส่งเสริมการเกษตรแบบแปลงใหญ่	คณะกรรมการพัฒนาการเกษตรและสหกรณ์ระดับจังหวัด
2. มาตรการลดต้นทุนการผลิตและเพิ่มโอกาสในการแข่งขันสินค้าเกษตร	คณะกรรมการพัฒนาการเกษตรและสหกรณ์ระดับจังหวัด
3. โครงการยกระดับการพัฒนาศักยภาพการผลิต ผลิตภัณฑ์ชุมชนสู่สากล	สำนักงานอุตสาหกรรมจังหวัดขอนแก่น
4. พัฒนาศักยภาพอุตสาหกรรมพืชอาหารและพลังงานทดแทน	สำนักงานเกษตรจังหวัดขอนแก่น
5. โครงการบริหารจัดการน้ำเพื่อแก้ปัญหาอุทกภัยและภัยแล้ง	สำนักงานทรัพยากรธรรมชาติและสิ่งแวดล้อมจังหวัดขอนแก่น
6. โครงการเพิ่มประสิทธิภาพการผลิตสัตว์เศรษฐกิจ (โคเนื้อ และไก่) ให้มีคุณภาพ	สำนักงานปศุสัตว์จังหวัดขอนแก่น
7. โครงการเกษตรอินทรีย์	สำนักงานเกษตรจังหวัดขอนแก่น
8. เกษตรทฤษฎีใหม่	สำนักงานเกษตรจังหวัดขอนแก่น

